

Auspichiamo che questa sia la prima manciata di tessere musive che, unite a quanto verrà osservato e studiato in futuro, possa dare un quadro, il più completo possibile, delle caratteristiche bio-ecologiche di quell'ambiente così peculiare qual è quello della Torbiera di Iseo.

LA REDAZIONE

* * *

SILVANO CANZONERI e DINO MENEHINI

GLI EPHYDRIDAE DELLA TORBIERA DI ISEO

(Diptera, Brachycera)

Subfamilia EPHYDRINAE

Setacera breviventris (Loew)

Ephydra breviventris LOEW 1860, Neue Beitr. VII, p. 37; BEZZI e DE STEFANI-PEREZ 1897, Enumerazione dei Ditteri raccolti in Sicilia, p. 45; BECKER 1926, in LINDNER, Flieg. Pal. Reg., p. 75; SEGUY 1934, Brachyceres, Faune de France, 28, pp. 434-435.

Setacera breviventris, CRESSON 1930, Trans. Am. Ent. Soc. LVI, pp. 117-118.

Materiale esaminato

Torbiera d'Iseo, il Mulino, 9-IX-1972.

Geonemia

Europa meridionale, Sarepta, Egitto, Beirut. Per l'Italia l'unica citazione abbastanza circostanziata è quella di Bezzi relativa alla Sicilia.

Scatella paludum (Meigen)

Ephydra paludum MEIGEN 1930, Syst. Besch. VI, p. 118.

Scatella paludum, BECKER 1926, in LINDNER, Flieg. Pal. Reg., p. 80; SEGUY 1934, Brachyceres, Faune de France, 28, pp. 436-437; STURTEVANT & WHEELER 1954, Trans. Am. Ent. Soc., LXXIX, p. 181; GIORDANI SOIKA 1956, Boll. Mus. St. Nat., Venezia, IX, p. 113; DAHL 1959, Studies on Scand. *Ephydridae*, Opusc. Ent., Suppl. XV, pp. 122-123; CANZONERI & MENEHINI 1969, Boll. Mus. St. Nat., Venezia, XIX, pp. 103-104.

Materiale esaminato

Torbiera d'Iseo, il Mulino, 7-VIII-72.

Geonemia

La specie abita le regioni paleartica, etiopica e nearctica; conosciuta praticamente in tutta Italia.

Scatella stagnalis (Fallén)

Ephydra stagnalis FALLÉN 1813, K. Svenska Vet-Akad. Handl., 34, p. 248.

Scatella stagnalis, BECKER 1926, in LINDNER, Flieg. Pal. Reg., pp. 79 e 81; SEGUY, Brachyceres, Faune de France, 28, pp. 436-437; STURTEVANT & WHEELER 1934, Trans. Am. Ent. Soc., LXXIX, pp. 181-183; GIORDANI SOIKA 1956, Boll. Mus. St. Nat., Venezia, IX, p. 112; DAHL 1959, Studies on Scand. *Ephyridae*, Opusc. Ent., Suppl. XV, pp. 123-124; CANZONERI & MENECHINI 1969, Boll. Mus. St. Nat., Venezia, XIX, pp. 104-105.

Materiale esaminato

Torbiera d'Iseo, il Mulino, 7-VIII-72; 8-VIII-72; 28-VIII-72; 2-IX-72; 16-IX-72; 23-IX-72; 13-IX-72.

Geonemia

Regione paleartica ed etiopica, America tutta. Comune in tutta Italia.

Subfamilia NAPAEINAE

Napaea (Parydra) aquila (Fallén) (Tav. I a)

Ephydra aquila FALLÉN 1813, Handl. K. Svenska Vet. Akad., XXXIX, p. 247.

Napaea aquila, BECKER 1926, in LINDNER, Fleig. Pal. Reg. p. 99; SEGUY 1934, Brachyceres, Faune de France, 28, p. 442.

Napaea (Parydra) aquila, DAHL 1959, Studies on Scand. *Ephyridae*, Opusc. Ent., Suppl. XV, p. 131.

Materiale esaminato

Torbiera d'Iseo, il Mulino, 7-VIII-72; 12-VIII-72; 28-VIII-72; 2-IX-72; 9-IX-72; 16-IX-72; 23-IX-72.

Geonemia

Europa centrale e settentrionale. Per l'Italia, sino ad ora, la specie era nota di due località del Trentino e del Massiccio del Cansiglio.

Napaea nigratarsis (Strobl)

Parhydra nigratarsis STROBL 1893, Wien Ent. Zeitschr., 280.

Napaea nigratarsis, BECKER 1926, in LINDNER, Flieg. Pal. Reg. p. 101; CRESSON 1930, Trans. Am. Ent. Soc., LVI, pp. 109-110; SEGUY 1934, Brachyceres, Faune de France, 28, p. 442; DAHL 1959, Studies on Scand. *Ephydridae*, Opusc. Ent., Suppl. XV, p. 133.

Materiale esaminato

Torbiera d'Iseo, il Mulino, 2-IX-72; 9-IX-72; 16-IX-72; 23-IX-72; 13-XI-72.

Geonemia

Europa settentrionale (mancano precise indicazioni per quanto concerne l'Europa centrale e le Alpi).

Napaea hecate (Haliday)

Parhydra hecate HALIDAY 1834, Ent. Mag. I, 175.

Napaea hecate, BECKER 1926, in LINDNER, Flieg. Pal. Reg., p. 100; SEGUY 1934, Brachyceres, Faune de France, 28, pp. 442 e 443.

Materiale esaminato

Torbiera d'Iseo, il Mulino, 7-VIII-72; 28-VIII-72; 2-IX-72; 9-IX-72; 16-IX-72; 23-IX-72.

Geonemia

La *Napaea hecate* (Hal.) presenta geonemia relativamente limitata (Francia, Italia settentrionale, Jugoslavia); è tuttavia da osservare che non è del tutto chiara la distinzione tra questa entità e la più diffusa *Napaea fossarum*.

Napaea cognata (Loew)

Parydra cognata LOEW 1860, Neue Beitr., VII, 32, 5.

Napaea cognata, BECKER 1926, in LINDNER, Flieg. Pal. Reg., p. 100; SEGUY 1934, Brachyceres, Faune de France, 28, p. 442; BESCHOVSKI 1966, Zool. Anzeiger, 176, 4, p. 276.

Materiale esaminato

Torbiera d'Iseo, il Mulino, 9-IX-72; 16-IX-72; 23-IX-72.

Geonemia

Specie descritta della Sicilia, citata di Spagna e Bulgaria, BECKER

cita un esemplare della Lapponia, dato che dovrebbe essere quanto meno riconfermato, poiché anche DAHL (1959) non riporta questa specie tra quelle della Scandinavia.

Napaea coarctata (Fallén)

Ephydra coarctata FALLÉN 1813, Acta Holm. 274, et Dipt. Suec. Hydrom. (1823).

Napaea coarctata, BECKER 1926, in LINDNER, Flieg. Pal. Reg., p. 100; CRESSON 1930, Trans. Am. Ent. Soc., LVI, p. 106; SEGUY 1934, Brachyceres, Faune de France, 28, pp. 441-442; DAHL 1959, Studies on Scand. *Ephydridae*, Opusc. Ent., Suppl. XV, p. 132.

Materiale esaminato

Torbiera d'Iseo, il Mulino, 2-IX-72; 9-IX-72; 13-XI-72.

Geonemia

Europa centrale e settentrionale, I. Canarie, Azzorre e Madera. La specie ha probabilmente una vasta diffusione mediterranea.

Napaea littoralis (Meigen)

Ephydra littoralis MEIGEN 1830, Syst. Besch., VI, 116.

Napaea littoralis, BECKER 1926, in LINDNER, Flieg. Pal. Reg., p. 101; CRESSON 1930, Trans. Am. Ent. Soc., LV, pp. 108-110; SEGUY 1934, Brachyceres, Faune de France, 28 pp. 441 e 443; DAHL 1959, Studies on Scand. *Ephydridae*, Opusc. Ent. XV, p. 133.

Materiale esaminato

Torbiera d'Iseo, il Mulino, 28-VIII-72; 2-IX-72; 9-IX-72.

Geonemia

Specie citata di tutta Europa, probabilmente si tratta di una entità paleartico-occidentale. Strettamente affine alla *quadripunctata* Meigen, non è improbabile che si tratti della stessa entità. Di più, possiamo aggiungere il fatto che — almeno per quanto riguarda gli esemplari da noi studiati — non esiste una netta differenza tra questa specie e la *N. coarctata* Fall. e che abbiamo anzi constatato la presenza di numerosi esemplari intermedi. Addirittura, sono stati osservati esemplari presentanti un'ala con i caratteri della *coarctata* e l'altra con i caratteri della *littoralis*. Lo studio degli apparati copulatori dei maschi non ha dato risultati apprezzabili (è tuttavia da osservare che esso è stato limitato agli esemplari della Torbiera). Solo una accurata indagine, condotta su esemplari di diversa provenienza, potrà risolvere questo problema.

Subfamilia HYDRININAE

Hydrina stictica (Meigen)

Ephydra stictica MEIGEN 1830, Syst. Besch., VI, 121, 21.

Philygria stictica, BECKER 1896, Berl. Ent. Zeitschr., 41, 189.

Hydrina stictica, BECKER 1926, in LINDNER, Flieg. Pal. Reg., 57-58; CRESSON 1930, Trans. Am. Ent. Soc., LVI, pp. 95-96 (*sticta* sic!); SEGUY 1934, Brachyceres, Faune de France, 28, pp. 422-423.

Materiale esaminato

Torbiera d'Iseo, il Mulino, 2-IX-72; 9-IX-72; 13-XI-72.

Geonemia

Europa centrale e settentrionale. Italia settentrionale, dove compare frequente lungo le coste adriatiche. BEZZI la cita inoltre di Sicilia.

Nostima picta (Fallén)

Notiphila picta FALLÉN 1813, Hydrom. 11, Acta Holm. 254.

Philygriola picta, BECKER 1926, Flieg. Pal. Reg., p. 58; SEGUY 1934, Brachyceres, Faune de France, 28, p. 423; COLLIN 1949, Bull. Soc. Fouad I, Entomologie, 33, p. 215.

Nostima picta, STURTEVANT & WHEELER 1954, Trans. Am. Ent. Soc., LXXIX, p. 239; CRESSON 1930, Trans. Am. Ent. Soc., LVI, p. 101; DAHL 1959, Studies on Scand. Ephydriidae, Opusc. Ent., Suppl. XV, pp. 142-143.

Materiale esaminato

Torbiera d'Iseo, il Mulino, 7-VIII-72.

Geonemia

Abita l'Europa, il Nord Africa, le I. Canarie, Madera e l'America del Nord.

Subfamilia OCHTHERINAE

Ochthera mantis (De Geer)

Musca mantis DE GEER 1782, Ins. IV, 64.

Ochthera mantis, BECKER 1926, in LINDNER, Flieg. Pal. Reg., pp. 49-50; CRESSON 1932, Trans. Amer. Ent. Soc., LVIII, p. 28; SEGUY 1934, Brachyceres, Faune de France,

28, p. 420; STURTEVANT & WHEELER 1954, Trans. Am. Ent. Soc., LXXIX, p. 232; DAHL 1959, Studies on Scand. *Ephyridae*, Opusc. Ent., Suppl. XV, pp. 136-137; BESCHOVSKI 1964, Bull. Inst. Pisc. et Pecherie, IV, p. 94.

Materiale esaminato

Torbiera d'Iseo, il Mulino, 2-IX-72.

Geonemia

Specie oloartica.

Subfamilia NOTIPHILINAE

Hydrellia obscura (Meigen)

Notiphila obscura MEIGEN 1830, Syst. Besch., VI, 67.

Hydrellia obscura, BECKER 1926, in LINDNER, Flieg. Pal. Reg., p. 69; CRESSON 1932, Trans. Am. Ent. Soc., LVIII, pp. 12-13; SEGUY, Brachyceres, Faune de France, 28, pp. 428 e 431; BESCHOVSKI 1966, Zool. Anzeiger, 176, 4, p. 275.

Materiale esaminato

Torbiera d'Iseo, il Mulino, 12-VIII-72; 2-IX-72; 9-IX-72; 23-IX-72.

Geonemia

La specie era sino ad ora nota dell'Europa centro-settentrionale e della Bulgaria (BESCHOVSKI, 1966). L'entità è nuova per l'Italia, e riteniamo pertanto utile pubblicare in questa sede i dati relativi ai reperti italiani a noi noti.

Altro materiale studiato

Lago di Tarzo, spiaggetta poca vegetazione, 30-V-54.

Venezia-Carpeneo, su prato, 14-V-73; Venezia-S. Giuliano, acquitrino, 12-V-60; Venezia-Lido Alberoni, 1^a Ammoph. 2-V-51; Padova Sorgenti Montegrotto, 2-VII-57; Fiume Po a Faro di P. Maestra, 10-VIII-64; Dora Baltea a Nus, 4-VIII-54; Dora Baltea a Settimo, 4-VII-54; Lago di Vico, Viterbo, 26-VII-53; Amatrice Lago sotto mt. 1000, 21-VII-53; F. Tordino (Teramo), alla S.S. Adriatica veg. nuda, 26-VII-73; Basilicata a Nova Siri, ruscello, vegetazione, 16-IV-54; Calabria, Fiume, Geraci a Locri, limo, sabbia, 26-IV-54.

Hydrellia subalbiceps Collin

Hydrellia subalbiceps COLLIN 1966 (1963), Boll. Museo St. Nat., Venezia, XVI, p. 18.

Materiale esaminato

Torbiera d'Iseo, il Mulino, 2-IX-72; 16-IX-72.

Geonemia

La specie è stata descritta dell'Inghilterra, e risulta pertanto nuova per l'Italia. È tuttavia da osservare che questa entità è stata per lungo tempo compresa sotto il nome di *mutata* Zett., per cui si rende necessario, per entrambe le specie, una nuova analisi geonemica. Riteniamo pertanto opportuno pubblicare tutti i dati a noi noti relativi alla *H. subalbiceps* Collin, dato che della *mutata* non conosciamo che esemplari della collezione Becker.

Altro materiale esaminato

Francia - Provence, F. Angers presso Aix, 15-VII-54;

Spagna - Rio Mijares a Castellon, limo terriccio, 26-VII-54;

Italia - Lago di Tarzo, spiaggia poca vegetazione, 30-V-54; Fiume Cesano sulla S.S. Adriatica, scarsa vegetazione, 18-VIII-53; Fiume Tevere a Pieve S. Stefano, m 421, 23-VIII-53; Fiume a Pompei, su vegetazione d'acquitrino, 18-VI-52, zona litoriparia fluviale; Valico tra Amatrice e lago Campotosto, m 1200, 21-VII-53; Lago Campotosto, sorgenti F. Tronto m 1300, 21-VII-53; Calabria, Fiume Geraci a Locri, limo sabbia, 26-IV-54; Sicilia, Piana Greci, Laghetto Madonna Monte, zona litoriparia fluviale, 5-VI-51; Sicilia, F. Salso a Licata, 19-IV-54;

Jugoslavia - Ptuj, N. di Zagabria, 20-VIII-56; Rovinj, Saline, 6-VIII-1956.

Hydrellia griseola (Fallén)

Notiphila griseola FALLÉN 1813, Acta Holm. et Dipt. Suec. Hydromyz., 9.5 (1823).

Hydrellia griseola, BECKER 1926, in LINDNER, Flieg. Pal. Reg., p. 68; SEGUY 1934, Brachyceres, Faune de France, 28, pp. 428 e 430; COLLIN 1949; Bull. Soc. Fouad I, Entomologie, 33, p. 215; CRESSON 1932, Trans. Am. Ent. Soc., LVIII, p. 56.

Materiale esaminato

Torbiera d'Iseo, il Mulino, 2-IX-72; 23-IX-72.

Geonemia

Europa, Nord Africa, I. Canarie, segnalata anche del Sud America.

Hydrellia fusca (Stenhammar)

Notiphila fusca STENHAMMAR 1844, Ephydr. 225, 24.

Hydrellia fusca, BECKER 1926, In LINDNER, Flieg. Pal. Reg., p. 67; SEGUY 1934, Brachyceres, Faune de France, 28, p. 428; COLLIN 1966 (1963), Boll. Museo St. Nat., Venezia, XVI, p. 17.

Materiale esaminato

Torbiera d'Iseo, il Mulino, 2-IX-72.

Geonemia

Europa centro-settentrionale. Per l'Italia è citata per il Massiccio del Cansiglio (CANZONERI e MENECHINI, in corso di stampa); possiamo aggiungere i seguenti dati: Fontanelle-Oderzo, fossato, 20-X-54; Fiume Cordevole presso Agordo, sabbia, m 611, 13-VII-52.

Dichaeta caudata Fallén (Tav. I b)

Dichaeta caudata FALLÉN 1813, Acta Holm. 249, 1; BECKER 1926, in LINDNER, Flieg. Pal. Reg., p. 11; SEGUY 1934, Brachyceres, Faune de France, 28, p. 405; STURTEVANT and WHEELER 1954, Trans. Am. Ent. Soc., LXXIX, p. 236; DAHL 1959, Studies on Scand. Ephydridae, Opusc. Ent. XV, pp. 144-145.

Materiale esaminato

Torbiera d'Iseo, il Mulino, 7-VIII-72; 28-VIII-72; 2-IX-72; 9-IX-72; 16-IX-72; 13-XI-72.

Geonemia

In base alle nostre attuali conoscenze, si dovrebbe trattare di una specie boreo-anfiatlantica e pertanto, per quanto riguarda l'Italia, di un elemento settentrionale.

Notiphila riparia Meigen

Notiphila riparia MEIGEN, Syst. Besch., VI, 65, 2; BECKER 1926, in LINDNER Flieg. Pal. Reg., p. 14; SEGUY 1934, Brachyceres, Faune de France, 28, p. 405 e 407; DAHL 1959, Studies on Scand. Ephydridae, Opusc. Ent., Suppl. XV, p. 150.

Materiale esaminato

Torbiera d'Iseo, il Mulino, 7-VIII-72; 12-VIII-72; 2-IX-72; 23-IX-72.

Geonemia

Tutta Europa, Asia minore e Nord America.

Notiphila cinerea Fallén

Notiphila cinerea FALLÉN, K. Vetensk. Akad. Handl. 250, 2; BECKER, in LINDNER, Flieg. pal. Reg. pp. 12-13; SEGUY 1934, Brachyceres, Faune de France, 28, p. 406; GIORDANI SOIKA 1956, Boll. Mus. St. Nat., Venezia, IX, p. 101; DAHL 1959, Studies on Scand. *Ephyridae*, Opusc. Ent. Suppl. XV, p. 148.

Materiale esaminato

Torbiera d'Iseo, il Mulino, 7-VIII-72; 12-VIII-72; 19-VIII-72; 28-VIII-72; 2-IX-72; 9-IX-72; 16-IX-72; 23-IX-72; 24-III-73.

Geonemia

Tutta l'Europa, Africa del Nord, Canarie e Azzorre, Tibet.

Notiphila dorsata Stenhammar

Notiphila dorsata STENHAMMAR 1844, Svenska Ephydr. 198, 4; BECKER 1926, in LINDNER, Flieg. Pal. Reg., p. 13; SEGUY, Brachyceres, Faune de France, p. 406; DAHL 1959, Studies on Scand. *Ephyridae*, Opusc. Ent., Suppl. XV, pp. 148-149.

Materiale esaminato

Torbiera d'Iseo, il Mulino, 9-IX-72; 16-IX-72; 23-IX-72.

Geonemia

Specie nota dell'Europa centrale e settentrionale. Per l'Italia era nota del Cansiglio.

Subfamilia PSILOPINAE

Allotrichoma laterale (Loew)

Hecamede laterale LOEW 1860, Neue Beitr. VII, 13.

Allotrichoma laterale, BECKER 1926, in LINDNER, Flieg. Pal. Reg., p. 20; CRESSON 1929, Trans. Am. Ent. Soc., LV, pp. 174-175; SEGUY 1934, Brachyceres, Faune de France, 28, p. 409; COLLIN 1949, Bull. Soc. Fouad I, Entomologie, 33, pp. 202-203; GIORDANI SOIKA 1956, Boll. Mus. St. Nat., Venezia, IX, p. 104.

Materiale esaminato

Torbiera d'Iseo, il Mulino, 7-VIII-72.

Geonemia

Europa centro-meridionale, segnalato anche dell'Egitto, inoltre America nord-orientale.

Allotrichoma filiforme Becker

Allotrichoma filiforme BECKER 1896, Berl. Ent. Zeitschr. 41, 123; BECKER 1926, in LINDNER, Flieg. Pal. Reg., pp. 19-20; CRESSON 1929, Trans. Am. Ent. Soc., LV, p. 176; SEGUY 1934, Brachyceres, Faune de France, 28, pp. 408-409.

Materiale esaminato

Torbiera d'Iseo, il Mulino, 7-VIII-72.

Geonemia

Sembrirebbe trattarsi di specie rara, forse paleartico-occidentale, sino ad ora segnalata della Russia, Italia, Corsica e Sarepta. Un esemplare conservato nelle collezioni del Museo Britannico di Storia Naturale, e classificato dal prof. A. Giordani Soika come *A. strandii*, ci sembra appartenere a questa stessa specie; cogliamo l'occasione per ringraziare il Dr. Brian Cogan per la cortese collaborazione.

Atissiella kairensis (Becker)

Atissa kairensis BECKER 1903, Mitt. Zool. Mus. Berlin II, 162; BECKER 1926, in LINDNER, Flieg. Pal. Reg., pp. 26-27; COLLIN 1949, Bull. Soc. Fouad I, Entomologie, XXXIII, pp. 208 e 212.

Atissiella kairensis, CRESSON 1929, Trans. Ent. Soc., LV, p. 179; GIORDANI SOIKA 1956, Boll. Museo St. Nat., Venezia, IX, p. 105.

Materiale esaminato

Torbiera d'Iseo, il Mulino, 7-VIII-72; 21-X-72.

Geonemia

La specie è stata descritta del Cairo e successivamente citata di Pavia da Bezzi. GIORDANI (l.c.) poneva in dubbio tale segnalazione. Non possiamo che confermare la sua presenza in Lombardia.

Discocerina (Discocerina) obscurella (Fallén)

Notiphila obscurella FALLÉN 1813, Handl. K. Svenska Vet. Akad., p. 251; BECKER 1926, in LINDNER, Flieg. Pal. Reg., pp. 39 e 43; CRESSON 1925, Trans. Am. Ent. Soc., LI,

pp. 254-255; SEGUY 1934, *Brachyceres*, Faune de France, 28, p. 415; DAHL 1959, *Studies on Scand. Ephydriidae*, Opusc. Ent. Suppl. XV, p. 152; CANZONERI & MENCHINI 1969, *Boll. Mus. St. Nat., Venezia*, XIX, p. 169.

Materiale esaminato

Torbiera d'Iseo, il Mulino, 7-VIII-72; 15-VIII-72; 28-VIII-72; 2-IX-72; 9-IX-72; 16-IX-72; 21-X-72.

Geonemia

Specie subcosmopolita.

Discocerina (Polytrichophora) duplosetosa (Becker)

Clasiopa duplosetosa BECKER 1896, *Berl. Ent. Zeit.* Bd. XLI, II, p. 162.

Diclasioipa duplosetosa, BECKER 1926, in LINDNER, *Flieg. Pal. Reg.*, pp. 45-46; SEGUY 1934, *Brachyceres*, Faune de France, 28, p. 418.

Polytrichophora duplosetosa, CRESSON 1929, *Trans. Am. Ent. Soc.* LV, p. 166.

Discocerina (Polytrichophora) duplosetosa, COLLIN 1943, *Ent. Monthly Mag.* LXXIX, pp. 146-147.

Materiale esaminato

Torbiera d'Iseo, il Mulino, 7-VIII-72; 28-VIII-72; 2-IX-72; 16-IX-72.

Geonemia

Era specie nota dell'Europa centrale e settentrionale. Nuova per l'Italia.

Discocerina (Diclasioipa) lacteipennis Loew

Discocerina lacteipennis LOEW 1862, *Mon. Dipt. No. Amer.* 1, p. 145; CRESSON 1929, *Trans. Am. Ent. Soc.*, LV, p. 167; COLLIN 1943, *Ent. Monthly Mag.*, LXXIX, pp. 146-147.

Materiale esaminato

Torbiera d'Iseo, il Mulino, 7-VIII-72; 28-VIII-72; 2-IX-72; 16-IX-72.

Geonemia

Specie boreo-anfiatlantica.

Psilopa polita (Macquart)

Hydrellia polita MACQUART 1835, S. à Buff. II, 5.

Psilopa polita, BECKER 1926, in LINDNER, Flieg. Pal. Reg., p. 37; SEGUY 1934, Brachyceres, Faune de France, 28, p. 413 e 415; DAHL 1959, Studies on Scand. *Ephydridae*, Opusc. Ent. Suppl. XV, p. 163; CANZONERI & MENECHINI 1972, Boll. Mus. St. Nat., Venezia, XXII-XXIII, pp. 146-147.

Materiale esaminato

Torbiera d'Iseo, il Mulino, 7-VIII-72; 2-IX-72; 16-IX-72; 23-IX-72; 11-XII-72; 24-III-73.

Geonemia

La specie è genericamente citata di tutta Europa; per l'Italia, le stazioni più meridionali conosciute sono quelle dell'Abruzzo.

Psilopa nigrیتella Stenhammar

Psilopa nigrیتella STENHAMMAR 1844, Ephydr. 262, p. 9; BEZZI 1908, Boll. Soc. Ent. Ital. XXXIX, p. 185; BECKER 1926, in LINDNER, Flieg. Pal. Reg. p. 36; SEGUY 1934, Brachyceres, Faune de France, 28, p. 413 e 414; DAHL 1959, Studies on Scand. *Ephydridae*, Opusc. Ent. Suppl. XV, p. 162; CANZONERI & MENECHINI 1972, Boll. Mus. St. Nat., Venezia, XXII-XXXII, pp. 146-147.

Materiale esaminato

Torbiere d'Iseo, il Mulino, 21-X-72.

Geonemia

Europa, Iran. Per l'Italia è nota del Veneto, Emilia, Friuli, Campania, Puglia e Sardegna.

OSSERVAZIONI

Non è facile sintetizzare le caratteristiche del popolamento degli *Ephydridae* della Torbiera d'Iseo, e ciò per motivi diversi: 1) non esistono lavori faunistici recenti sul nostro paese, ad esclusione di uno sulla spiaggia di Volano e di uno sul Massiccio del Cansiglio (entrambi in corso di stampa), che trattano, evidentemente, di ambienti radicalmente diversi; 2) è pochissimo conosciuta la distribuzione, in Italia, degli *Ephy-*

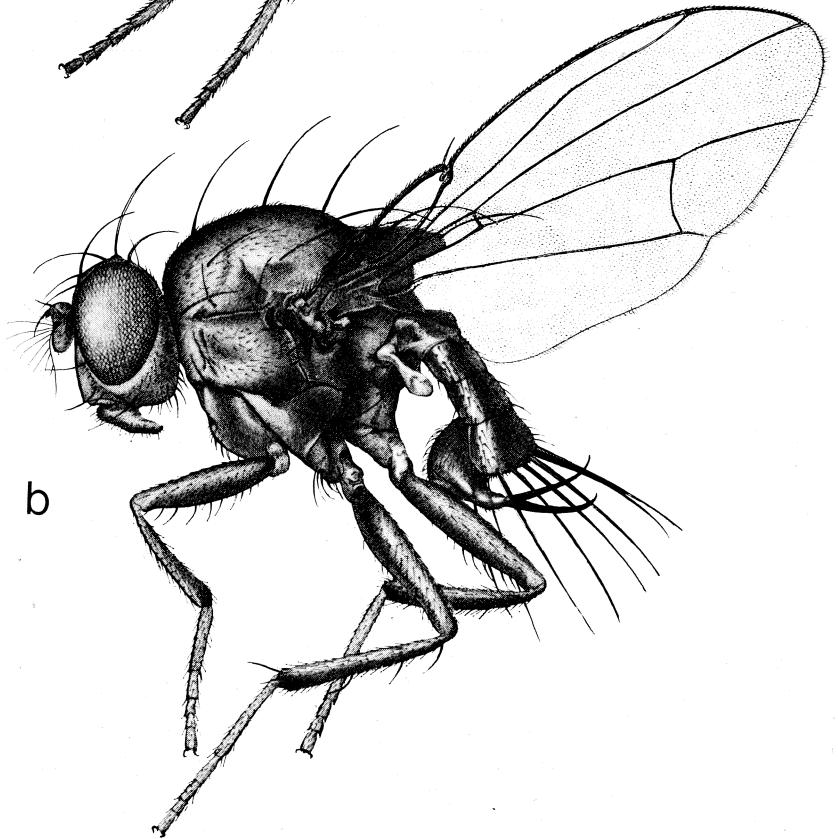
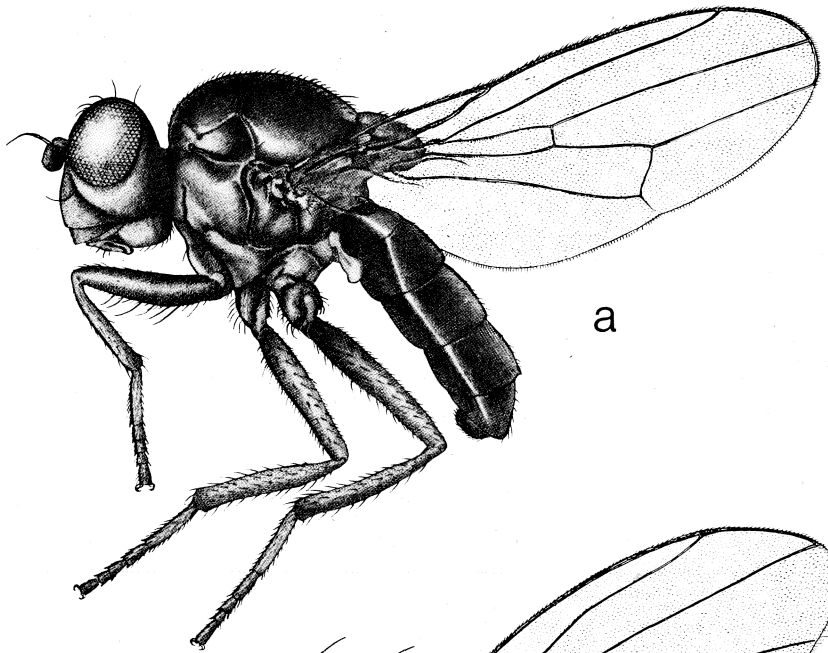
dridae; 3) di alcune specie non è sufficientemente nota la geonemia o non è del tutto chiara l'esatta posizione sistematica (*Napaea coarctata* Fallén, *N. littoralis* Meigen, *N. hecate* Haliday, *Hydrellia subalbiceps* Collin, *Notiphila cinerea* Fallén e *dorsata* Stenhammar, *Psilopa nigritella* Stenhammar).

Ancora, e questo è il dato più interessante, mentre i popolamenti delle spiagge di Volano e del Massiccio del Cansiglio, benché profondamente diversi tra loro come è logico, risultano strettamente interdipendenti se analizzati nel corso di una indagine paleogeografica, al contrario il popolamento delle Torbiere ci appare estremamente composito da una parte, e banale da un altro punto di vista, nel senso cioè che non presenta una particolare caratteristica fisionomia.

Tra le specie sino ad ora raccolte nelle Torbiere, comunque, troviamo una specie subcosmopolita (*Discocerina obscurella* Fallén) e due che possono essere praticamente considerate tali (*Scatella paludum* Meigen e *stagnalis* Fallén); ben rappresentate sono le specie paleartico-occidentali (*Napaea coarctata* Fallén, *Hydrellia obscura* Meigen e *griseola* Fallén, *Notiphila cinerea* Fallén e *dorsata* Stenhammar), alle quali possiamo affiancare le specie anfiatlantiche (*Nostima picta* Fallén, *Ochtera mantis* De Geer, *Dichaeta caudata* Fallén, *Notiphila riparia* Meigen, *Discocerina lacteipennis* Loew, *Allotrichoma laterale* Loew); troviamo poi un gruppo di specie largamente diffuse in Europa, specialmente nell'Europa centro-settentrionale (*Napaea aquila* Fallén e *nigritarsis* Strobl, *Hydrina stictica* Meigen, *Hydrellia fusca* Stenhammar e *Polytrichophora duplosetosa* Becker); non è escluso tuttavia che almeno alcune di queste specie siano da considerare come paleartico-occidentali, e siano presenti pertanto anche nell'Africa settentrionale.

Assai meno numerose sono le specie che hanno il Mediterraneo come centro di dispersione e che, al più, raggiungono l'Europa centrale ma non quella settentrionale (*Setacera breviventris* Loew, *Napaea cognata* Loew¹, *Atissa kairensis* Becker, *Allotrichoma filiforme* Becker).

¹ Ci sembra poco verosimile la citazione di BECKER per la Lapponia.



Tav. I - a: *Napaea (Parydra) aquila* Fall.; b: *Dichaeta caudata* Fall.