

PAOLO BIAGI \*

## STRUMENTO LITICO DEL PALEOLITICO SUPERIORE DALLA CAVERNA BÜS DEI LADER (97 LO)

**SUMMARY** - The Author describes a flint backed point found in 1956 in the little cave Bús dei Lader (Paitone - Brescia), The instrument is considered to belong to the Late Palaeolithic and more precisely to the Early or Middle Italian Epigravettian.

### PREMESSA

La cavernetta oggetto di questa nota è scavata nei calcari del Lias Inferiore Sinemuriano, «sul versante meridionale del Monte Budellone, poco prima del secondo spessore roccioso che staccandosi dalla sua cresta si protende verso la strada provinciale» (GHIDINI, 1931) (Fig. 1); la sua imboccatura, rivolta esattamente a Sud, si trova ad un'altezza di m. 310 s.l.m. (Fig. 2 e 3).

Lunga una decina di metri ed alta nel suo punto massimo m. 6,50, la cavernetta ha forma di stretto ad alto passaggio a pianta angolare, terminante in una specie di saletta larga poco più di m. 2. Vi praticarono dei sondaggi a scopo paleontologico nel 1930 il Prof. G. M. GHIDINI (1931) e poi, più fruttuosamente, l'allora esistente Gruppo Grotte Prevalle, nel 1956. Questo secondo saggio, oltre che i reperti faunistici elencati e descritti da ACOSTI e BAJETTI (1966)<sup>1</sup>, diede uno strumento litico attribuibile al Paleolitico Superiore, attenzione principale di questo lavoro.

### L'INDUSTRIA LITICA

Il Gruppo Grotte Prevalle raccolse in data 5 gennaio 1956, alla profondità di m. 1,15, un unico manufatto litico consistente in una punta a

---

\* Institute of Archaeology - University of London.

<sup>1</sup> I resti faunistici reperiti riguardano *Sorex minutus* L. (1), *Crocidura russula-leucodon* Herm. *sensu* Pasa (3), *Talpa europea* L. (1), *Sciurus vulgaris* L. (1), *Marmota marmota* L. (2), *Arvicola terrestris* L. (2), *Microtus nivalis* Pallas (3), *Microtus* cfr. *nivalis* Mart. (1), *Apodemus flavicollis* Melch. (2), *Ursus spelaeus* Blum. (2), *Meles meles* L. (1), *Bison prisacus* Boj.? (1).

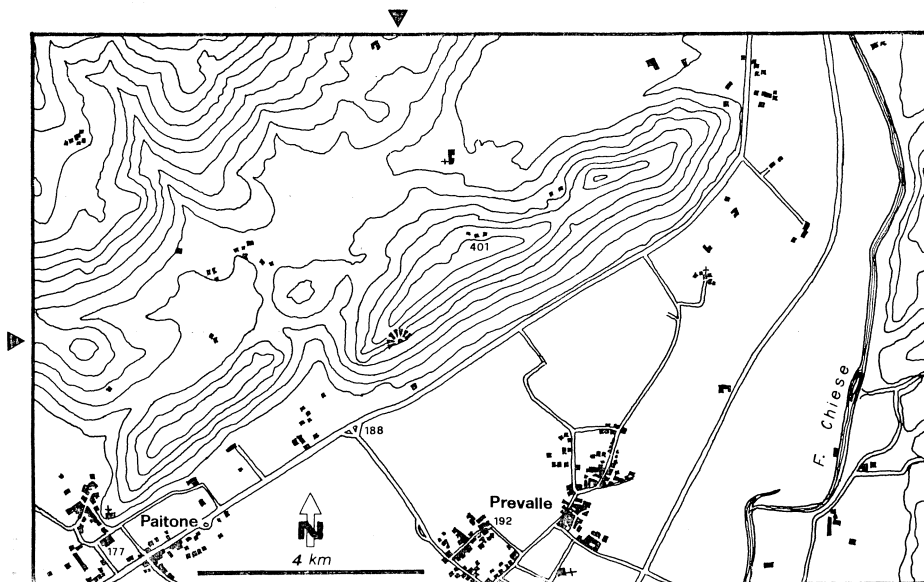


Fig. 1 - Topografia del Monte Budellone con l'ubicazione del Bùs dei Lader (97 LO) (ridisegnata dalla tavoletta dell'I.G.M. 47 I SE, Bedizzole).

dorso totale ottenuta con ritocco erto profondo continuo diretto sul margine destro. Sul margine sinistro il ritocco complementare è erto profondo diretto all'estremità prossimale, mentre l'estremità distale ed il tratto mesiale sono segnati da un ritocco erto marginale diretto. Lo strumento, in selce di color nocciola, è lievemente frammentato all'estremità distale (fig. 4).

## CONSIDERAZIONI

Date le nostre attuali conoscenze sul Paleolitico Superiore dell'Italia Settentrionale, è possibile inquadrare lo strumento litico del Bùs dei Lader in un insieme Gravettiano-Epigravettiano. Andando per esclusione è probabile che, in modo più specifico, esso sia riferibile ad un Epigravettiano Antico od Evoluto (BROGLIO, 1969). Com'è noto, industrie del Paleolitico Superiore sono molto rare nell'Italia Nord-occidentale (FEDELE, 1966) dove, tranne rari e sporadici ritrovamenti, questo periodo è per il momento estremamente mal documentato. Assai meglio note sono le industrie del Veneto a cui appunto ci siamo rifatti per l'inquadramento cronologico del reperto in questione.

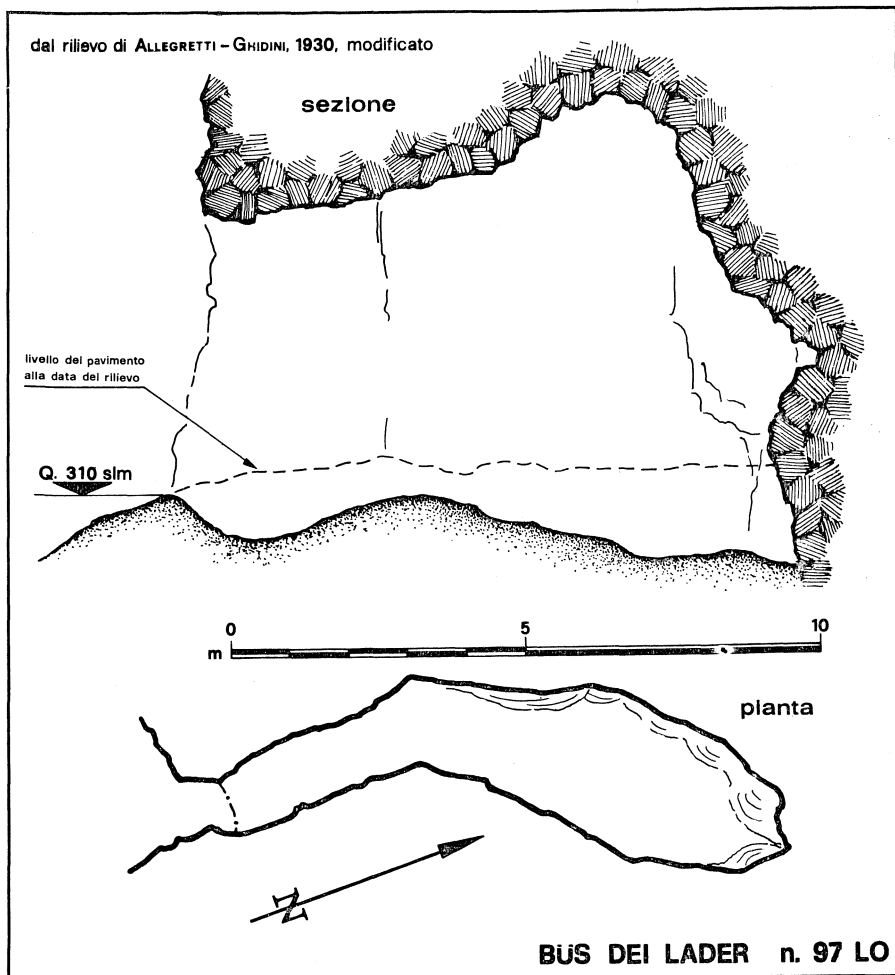


Fig. 2 - Rilievo della grotta Büs dei Lader (97 LO).

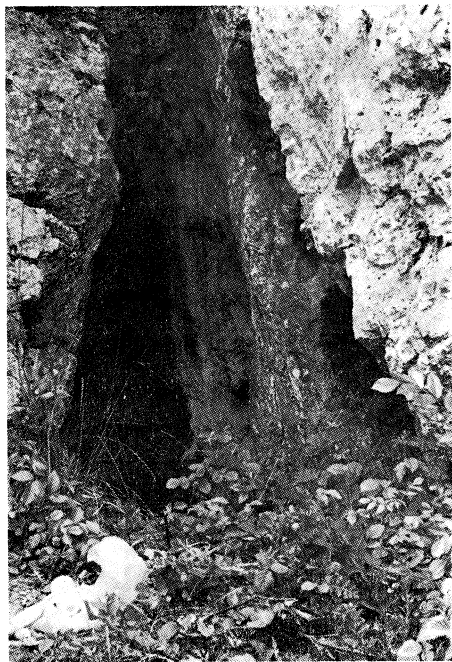


Fig. 3 - Imboccatura della cavernetta Bös dei Lader (97 LO).

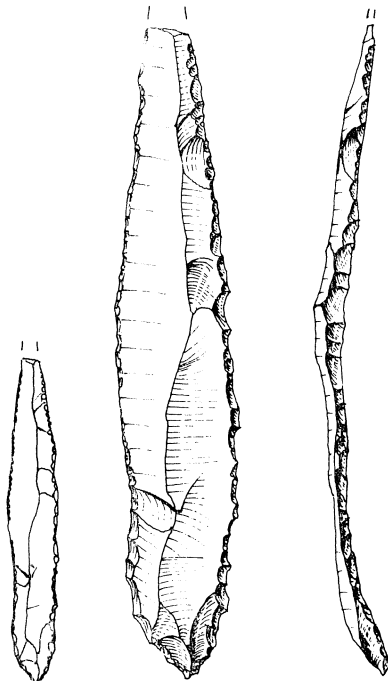


Fig. 4 - Strumento litico dalla cavernetta Bös dei Lader (97 LO), disegnato al doppio della grandezza naturale, con schema al naturale (dis. D. Vailati).

## BIBLIOGRAFIA

- AGOSTI F., BAJETTI M., 1966 - *Su alcuni resti di mammiferi fossili (note di paleontologia quaternaria) nota seconda*. Natura Bresciana, anno II, n. 3, pp. 48-56.
- BROGLIO A., 1969 - *Considerazioni sui complessi epigravettiani del Veneto*. Scritti sul Quaternario in onore di A. Pasa, Verona, pp. 137-148.
- FEDELE F., 1966 - *I giacimenti quaternari del Monfenera e il Paleolitico dell'Italia nord-occidentale*. Riv. St. Liguri, vol. XXXII, pp. 79-105.
- GHIDINI G.M., 1931 - *Le caverne dei dintorni di Paitone e la loro fauna*. Comm. Ateneo Brescia, pp. 271-300.

Indirizzo dell'Autore:

Dr. PAOLO BIAGI, Via Solferino 11 - 25100 BRESCIA