

MANFREDO A. FRITZ* y PIER LUIGI SCARAMOZZINO**

NUEVAS ESPECIES DE STEPHANIDAE (Hymenoptera) NEOTROPICALES

RIASSUNTO - *Nuove specie neotropicali di Stephanidae (Hymenoptera)*. Vengono descritte cinque specie di Stephanidae neotropicali, una del genere *Megischus* e le restanti quattro del genere *Hemistephanus*.

SUMMARY - *New neotropical species of Stephanidae (Hymenoptera)*. Five new species of neotropical Stephanidae are described. One of them belong to the genus *Megischus*, the others to the genus *Hemistephanus*.

Varios autores se han ocupado del estudio de los Stephanidae neotropicales, entre ellos se destacan los trabajos de BRULLÉ (1846), SICHEL (1860, 1865), SCHLETTNER (1889), ENDERLEIN (1905, 1906), KIEFFER (1908), ROMAN (1917), ELLIOT (1922, 1931), CEBALLOS (1926) y en tiempos mas recientes los de ORFILA (1949, 1951a, 1951b, 1953, 1956, 1959, 1960). Estos y otros, describieron una regular cantidad de especies que hacían suponer que dicha fauna himenopterológica fuese bien conocida.

Sin embargo, al tratar de determinar los materiales de la colección Fritz, con motivo de la visita a la Argentina del otro de los autores, nos encontramos con cinco especies que no concuerdan con ninguna de las descripciones conocida ni con los ejemplares típicos que hemos tenido a nuestra disposición. ello nos mueve a describirlas como nuevas.

***Megischus townesi* sp. nov.**

(Figs. 1 y 6)

Diagnosis

Próximo a *M. bridarollii* (ORFILA, 1949) (comb. nov.), del que se diferencia por el número y la disposición de las quillas de la parte proximal del cuello.

* CONICET. Director Instituto de Investigaciones Entomologicas Salta, Inesalt, Argentina.

** Museo Regionale di Scienze Naturali, Torino.

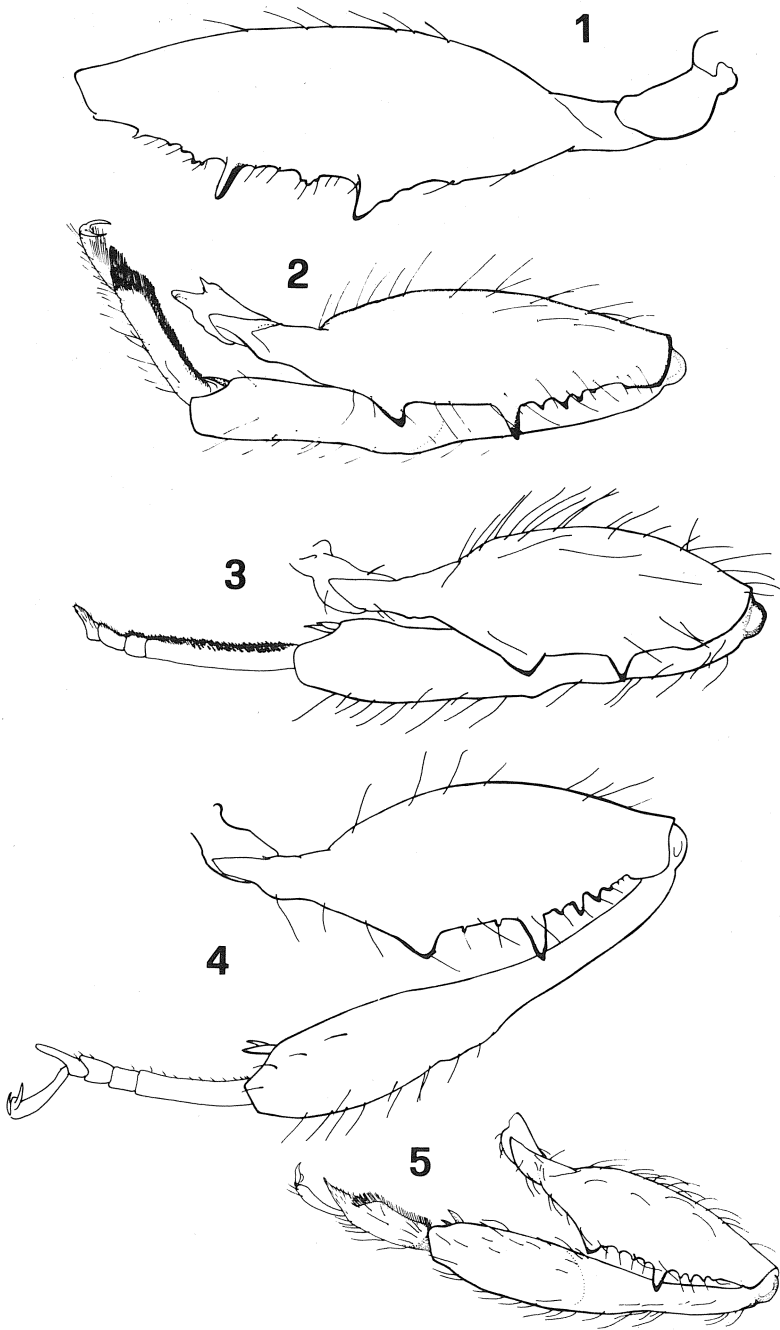


Fig. 1-5 - Patas posteriores de: 1: *Megischus townesi* sp. nov. ♂; 2: *Hemistephanus amazonicus* sp. nov. ♀; 3: *Hemistephanus bolivianus* sp. nov. ♂; 4: *Hemistephanus cariocanus* sp. nov. ♂; 5: *Hemistephanus orfilanus* sp. nov. ♀.

Descripción

♂ Frente con arrugas de aspecto groseramente reticulado. Area coronal con el tubérculo proximal erguido, los laterales con el borde libre en el ángulo externo prolongando en una cresta hasta la base de los ocelos laterales; los tubérculos distales poco pronunciados, están al nivel del borde superior de los ocelos laterales y separados por una distancia igual a su propio largo. Vértice con las crestas concéntricas formando un medio polígono con seis lados orientados proximalmente. Occipucio transversalmente rugoso, las rugosidades anteriores convergen con el vértice formando un ángulo obtuso; a los lados hay algunas fosetas. Cresta occipital ligeramente prolongada en un collar delgado. Mejillas y témporas lisas y brillantes, las últimas con espaciada pilosidad rubia. Antenas con el escapo globoso y oval, pedicelo subgloboso algo arqueado; flagelo de 33 artejos con el segundo y tercero de igual longitud.

Protórax ampliamente escotado proximalmente. Cuello con la mitad proximal separada de la distal por dos amplios pliegues trasversales; en la mitad proximal con crestas trasversales; la mitad distal con crestas incompletas trasversales sobre un abultamiento del protórax, estas crestas son alternas, cuastro de cada lado y llegan desde el borde del abultamiento hasta el centro de este; los flancos de la mitad distal del cuello con estrías oblicuas paralelas; collar liso, brillante, con una depresión mesal, larga y angosta sobre el margen proximal, flanqueada por una foseta circular irregular. Mesonoto con una amplia cresta transversal en arco que delimita un campo proximal de un tercio de la superficie total; escudete liso, brillante, con algunos puntos laterales. Mesopleuras con pequeños puntos esparcidos. Metapleura con espaciados puntos en la parte ventral. Propodeo densamente cubierto de puntos circulares poco profundos. Ala anterior con el estigma angosto, largo y puntiagudo. Patas posteriores brillantes, coxa con espaciados granulos de los que nacen cerdas y cuatro arrugas trasversales en el dorso del extremo distal. Fémur brillante con punteado espaciado, del que nacen cerdas, bidentado en la cara ventral y entre ambos dientes un pequeño tubérculo tricuspido y detrás del diente distal otro microtubérculo bicúspide; tibia comprimida en el tercio proximal y ensanchada en los tercios distales.

Pecíolo brillante, cubierto por arrugas apretadas trasversales paralelas, con una longitud de aproximadamente dos tercios del resto del abdomen, este algo opaco por densa estructura microestriada, finamente alutáceo.

Negro ferruginoso; alas ahumadas, con el stigma y la nervaduras negras.

Largo total: 29 mm; largo del torax: 7 mm; largo del pecíolo: 7,7 mm; largo del resto del abdomen: 12 mm.

Holotipo ♂ BRASIL: Estado de Paraná, Santo Antonio, XII.1959, A. Martínez (col. M. A. Fritz).

Etimología

Se denomina así en homenaje a H. K. Townes.

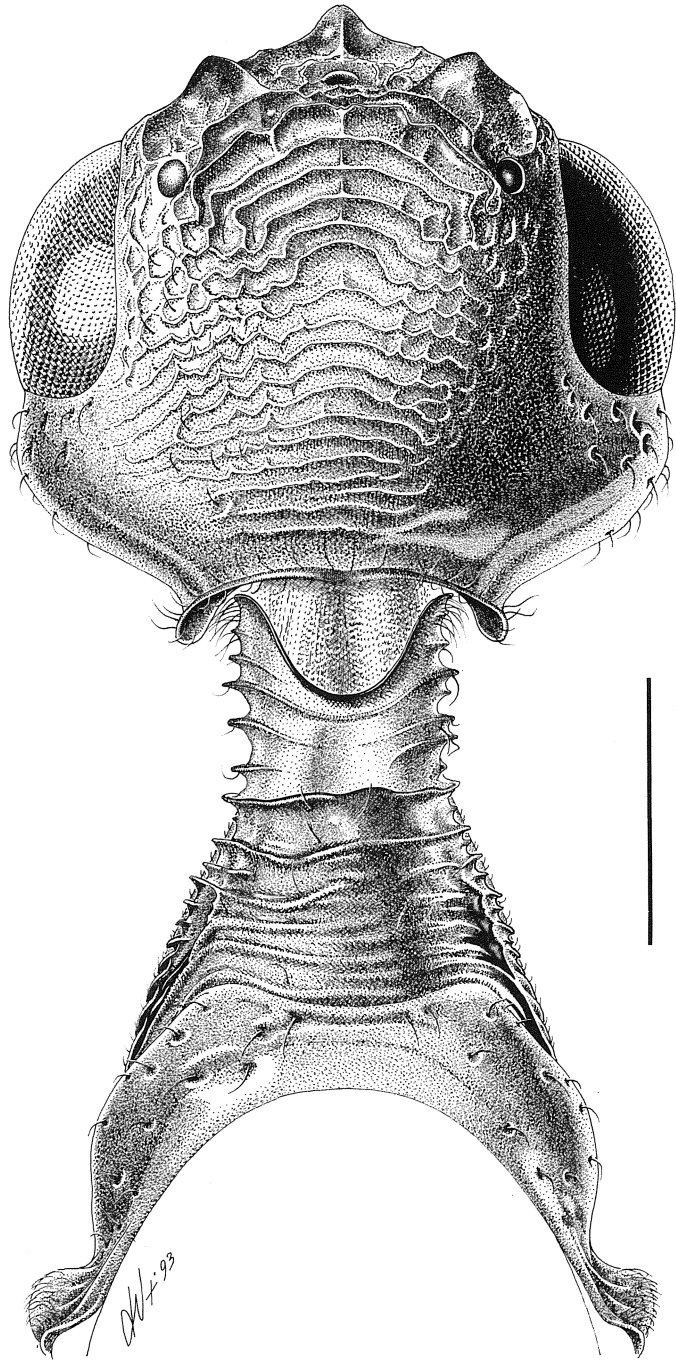


Fig. 6 - *Megischus townesi* sp. nov. ♂, cabeza y protórax vista dorsal (escala = mm 1).

Hemistephanus amazonicus sp. nov.

(Fig. 2 y 7)

Diagnosis

Próximo a *H. wuestnei* Schletterer, se diferencia porque el oviscapto es como dos veces el largo del cuerpo y también próximo a *H. limpidipennis* Schletterer, se diferencia porque el peciolo es tan largo como el resto del abdomen y el oviscapto es más largo.

Descripción

♀ Frente con arrugas transversales que se van arqueando gradualmente hasta ponerse paralelas a las órbitas. Area coronal con el tubérculo proximal erguido y

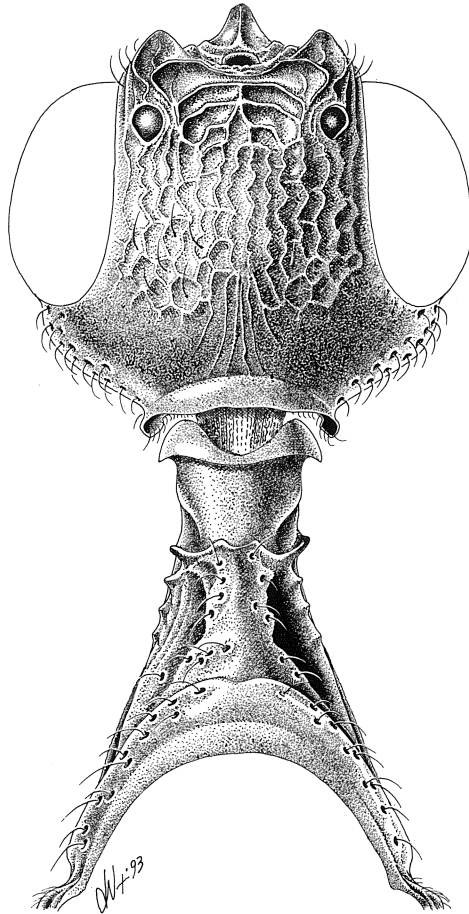


Fig. 7 - *Hemistephanus amazonicus* sp. nov. ♀, cabeza y protórax vista dorsal (escala = mm 1).

proyectado hacia adelante; los laterales erguidos y proyectados hacia arriba; los distales apenas proyectados son más largos que altos, con el borde redondeado; el área coronal con arrugas longitudinales que más o menos enmarcan al ocelo anterior. Ocelos laterales lejos y separados de los tubérculos distales. Vértice con arrugas longitudinales paralelas que se unen adelante al tubérculo distal con arrugas transversales de modo que esa unión forma una especie de rectángulo fuerte. Occipucio liso, brillante, con algunas quillas longitudinales centrales desde el vértice al medio del borde de la quilla occipital. Mejillas lisas, brillantes, con corta pilosidad espaciada. Témporas lisas y brillantes. Antenas con el segundo artejo del flagelo tan largo como una vez y media el largo del primero, el tercero tan largo como el segundo.

Protórax con el cuello poco escotado en el extremo proximal y con un fuerte reborde que se ensancha lateralmente; el tercio proximal liso, brillante, con una cresta lateral que corre sobre el costado, oblicua, ondulada y penetra luego un poco en el dorso, en dirección distal; enseguida un amplio pliegue de borde ondeado, luego el área central brillante es elevada y levemente granulada; a los lados de esta área central hay un surco lateral largo, que termina antes del collar, este liso, brillante, con espaciados puntos laterales. Mesonoto liso, brillante, con una serie longitudinal central de punturas, a los lados hay una serie de cuatro a cinco arrugas cortas, semitransversales divergentes. Metanoto con una fosa proximal central ovalada; todo el resto es punteado y con cerdas esparcida. Pleuras punteadas, cubiertas por pubescencia serícea en la que se distinguen los puntos cerdosos. Propodeo liso, brillante, con una serie longitudinal mesal de puntos poco profundos. Pata posterior con la coxa brillante con arrugas transversales poco marcada, apretadas y gránulos espaciados de los que emergen cerdas; fémur brillante, algo comprimido proximalmente y con el extremo distal fuertemente alutáceo, bidentado en la cara inferior; tibia comprimida en los tercios proximales, opaca alutácea; tarso con el primer tarsómero tan largo como una y media veces el largo del resto del tarso.

Pecíolo brillante, totalmente cubierto de arrugas transversales y más largo que los demás segmentos reunidos. Segundo tergo con algunas arrugas dorsales proximales, el tercero con estrias longitudinales microscópicas, el resto del abdomen alutáceo. Extremo del oviscapto con una banda blanca dos veces más larga que el ápice negro.

Negro. Cabeza, mandíbulas excepto el ápice, escapo de las antenas rojas; alas hialinas, estigma y nervaduras ferruginosas.

Largo total: 20 mm; largo del tórax: 4,5 mm; largo del pecíolo: 7 mm; largo del resto del abdomen: 6,8 mm; oviscapto: 25 mm.

Holotipo ♀ BRASIL: Amazonas, Serra do Navio, X.57, K. Lenko (col. M. A. Fritz).

Hemistephanus bolivianus sp. nov.

(Figs. 3 y 8)

Diagnosis

Próximo a *H. vadosus* Schletterer se diferencia por depresión central en la mitad proximal del cuello y por el collar totalmente liso, además del pecíolo que es más corto que el gaster.

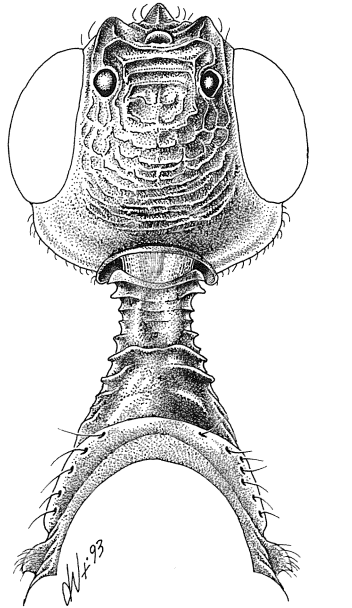


Fig. 8 - *Hemistephanus bolivianus* sp. nov. ♂, cabeza y protórax vista dorsal (escala = mm 1).

Descripción

♂ Frente con arrugas transversales paralelas, algo divergentes en la proximidad de las órbitas. Area coronal con los tubérculos bien marcados, el proximal erguido, proyectado hacia adelante y angosto, los laterales proyectados y los distales largos como dos veces el alto, con el borde libre recto. Vértice con tres crestas fuertes, rectas, paralelas, transversales que van de uno a otro de los ocelos laterales; luego una serie de arrugas transversales que se extienden hasta el occipucio. Quilla occipital lisa con un reborde apenas insinuado. Mejillas y temporas lisas y brillantes, las primeras con cerdas cortas espaciadas. Primer artejo del flagelo antenal la mitad del largo del segundo.

Protórax con el cuello corto, el extremo prosimal apenas escotado y reforzado por un espesamiento; luego seis o siete crestas transversales paralelas y, desde la segunda a la sexta, en el centro, una depresión oval alargada; distalmente sigue abultado y en posición mesal con una pequeña área algo elevada y opaca que lleva cinco cerdas erguidas. Collar con ligera pilosidad decumbente en los lados y el resto liso y brillante poco diferenciado del cuello. Mesonoto brillante con el tercio central liso limitado por dos surcos sublongitudinales divergentes hacia el ápice y al pie de cada uno de ellos otros dos surcos transversales. Escudo con el centro liso y brillante en forma de hexágono alargado longitudinalmente, bordeado por una serie de puntos contiguos; en los ángulos posterior microreticulado. Meso y metapleuras cubiertas por densa pilosidad decumbente en la que se destacan puntos aislados,

mas o menos alineados longitudinalmente, de los que nacen cerdas. Propodeo brillante con puntos poco profundos, espaciados irregularmente. Patas posteriores con las coxas con gruesas arrugas transversales paralelas y con larga cerdas espaciadas. Fémur liso, en la parte inferior finamente alutáceo, estriado en la parte superior.

Peciolo algo ensanchado en la mitad distal, con arrugas transversales paralelas, mas corto que el resto del abdomen; segundo segmento abdominal liso y con una angosta faja distal de estria longitudinal, tercero y cuarto estriados longitudinalmente.

Negro ferruginoso; cabeza, escapo, pedicelo, dos primeros artejos del flagelo antenal naranja rojizo; primer par de patas y todos los tarsos castaño claro; alas hialinas con el estigma y las nervaduras café.

Largo total: 11,5 mm; peciolo: 3 mm; largo del resto del abdomen: 4,6 mm.

Holotipo ♂ BOLIVIA: Santa Cruz de la Sierra, San José, A. Martínez leg., I.1959 (col. M.A. Fritz).

Hemistephanus cariocanus sp. nov.

(Figs. 4 y 9)

Diagnosis

Próximo a *H. wuestneii* Schletterer del que se diferencia porque la cresta occipital es rudimentaria, no estando prolongada en tubo.

Descripción

♂ Frente con arrugas reticulares. Area coronal con el tubérculo proximal erguido y proyectado hacia adelante, los laterales bien desarrollados, los distales bajos. Los ocelos laterales están implantados por arriba y por afuera de los tubérculos distales. Vértice con dos fuertes crestas concéntricas de sección semipoligonal, la externa toca el borde interno de los ocelos distales; a los lados arrugas paralelas angulares con el vértice en la línea media. Occipucio con arrugas transversales poco marcadas y una cresta curva en semicircunferencia con los extremos libres dirigidos hacia el vértice, tangencial con la cresta occipital. Genas y témporas lisas y brillantes. Antenas con el pedicelo globoso y el flagelo con el segundo artejo largo como una vez y media el largo del primero, el tercero poco mas largo que el segundo.

Protórax con el cuello largo, delgado, algo ensanchado proximalmente: el borde proximal engrosado en una cresta saliente, luego hay arrugas transversales mas o menos paralelas y equidistantes, las primeras están interrumpidas dorsal y mesalmente por una depresión oval alargada; distal y lateralmente, sobre los hombros del collar hay dos depresiones alargadas, una en cada lado; todas estas estructuras están sobre un fondo finamente alutáceo. Collar liso, brillante, con algunas cerdas largas, escasas y dispersas a los lados. Mesonoto irregularmente cruzando por surcos brillantes. Escudete brillante con una hoya central proximal. Mesopleuras con los lados

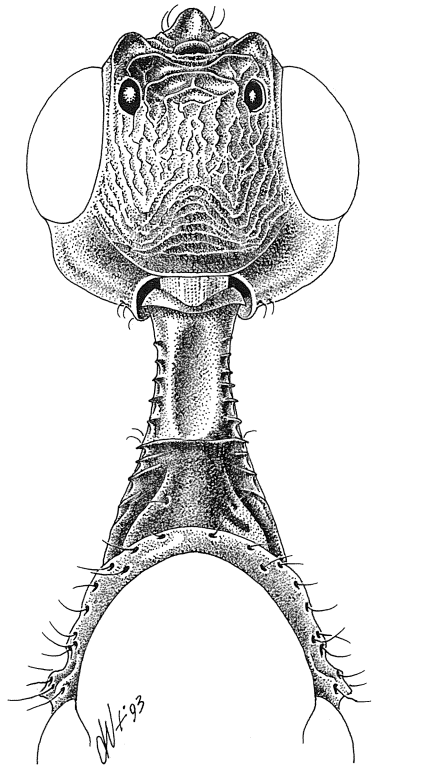


Fig. 9 - *Hemistephanus cariocanus* sp. nov. ♂, cabeza y protórax vista dorsal (escala = mm 1).

finamente coriáceos. Metapleuras punteadas, con los puntos espaciados en la parte superior y con tres o cuatro crestas transversales por debajo. Propodeo brillante, microreticulado, punteado. Patas posteriores con la coxa microreticulada. Fémur globoso, microreticulado, brillante y bidentado, entre el diente proximal y el distal hay minúsculos dentículos equidistantes y detrás del diente distal una serie de cinco dentículos, de los cuales el segundo es el mas largo y los siguientes van en orden decreciente; tibia microreticulada, comprimida proximalmente en poco mas de la mitad de su largo.

Peciolo brillante con apretadas arrugas transversales y un ligero surco subdorsal longitudinal, a cada lado, que va desde el extremo proximal hasta mas o menos la mitad de la longitud del peciolo. Segundo tergo dorsalmente con estrías longitudinales finas y apretadas, los siguientes microreticulados.

Cabeza roja. Tórax y patas oscuramente ferruginosos excepto primer tarsómero de las patas medias y posteriores pálidos; abdomen negro.

Largo total: 12,1 mm; largo del tórax: 3,2 mm; largo del peciolo: 3,8 mm; largo del resto del abdomen: 4 mm

Holotipo ♂ BRASIL: Río de Janeiro, Corcovado (col. M. A. Fritz).

Hemistephanus orfilanus sp. nov.

(Figs. 5 y 10)

Diagnosis

Próximo a *H. carinatus* Elliott, del que se diferencia por carecer de carena longitudinal central sobre el vértex y el occipucio.

Descripción

♀ Frente con arrugas irregulares algo divergentes que muestran aspecto reticulado. Área coronal con los tubérculos bien desarrollados, erguidos, los distales separados por una distancia igual a dos veces su largo. Ocelos laterales separados y alejados de los tubérculos distales. Vértice con una fuerte cresta en arco, semipoligonal, luego una serie de arrugas transversales mesales que se doblan y ponen casi paralelas y longitudinales sobre los ojos. Occipucio con crestas concéntricas, paralelas, finas y apretadas. Carena occipital con corto reborde no modificado. Mejillas y témporas lisas y brillantes. Antenas con el escapo globoso, el segundo artejo del flagelo largo como una vez y media el largo del primero y el tercero casi tan largo como el segundo.

Protórax brillante con el cuello largo y delgado, con el extremo proximal reforzado; luego hay crestas transversales incompletas y oblicuas que se pierden en una depresión larga y angosta mesal, sigue una cresta transversal fuerte y completa y otras también transversales menos marcadas. Collar liso, brillante, con unos pocos puntos espaciados en los bordes, de los cuales nacen cerdas. Mesonoto con un área central lisa, romboidal, enmarcada por una fila de puntos grandes, poco profundos y, a los lados, tres o cuatro surcos trasversales. Escudo con dos depresiones cóncavas, grandes, poco profundas.

Meso y metapleuras con puntos espaciados poco profundos y pilosidad escasa decumbente. Propodeo con puntos poco profundos espaciados. Patas posteriores con la coxa brillante con arrugas apretadas transversales y puntos espaciados a los lados además de cerdas espaciadas en toda la superficie. Fémur liso, brillante, microreticulado, con cerdas espaciadas, bidentado, el diente distal largo y agudo, entre ambos cuatro dentículos en serrucho y detrás del distal una serie de cinco dientecillos.

Peciolo brillante, transversalmente estriado en toda su longitud, tan largo como el resto del abdomen. Segundo tergo estriado longitudinalmente, los restantes coriáceos. Oviscapto más largo que el cuerpo, con una banda blanca subapical, dos veces y media más ancha que el ápice negro.

Negro. Cabeza, escapo y pedicelo antenal rojos; tarsos posteriores ferrugíneos; alas hialinas, estigma negro con un punto amarillo en el vértice proximal; nervaduras negras.

Largo total: 15,5 mm; largo del peciolo: 5,2 mm; largo del resto del abdomen 5,3 mm; largo del ovipositor: 17,8 mm; largo de la faja blanca de las vainas: 4 mm; largo de la faja negra apical. de las vainas: 1,5 mm.

Holotipo ♀ PERU: Marañón, Monterrey, Williner, 10.X.1962 (col. M. A. Fritz).

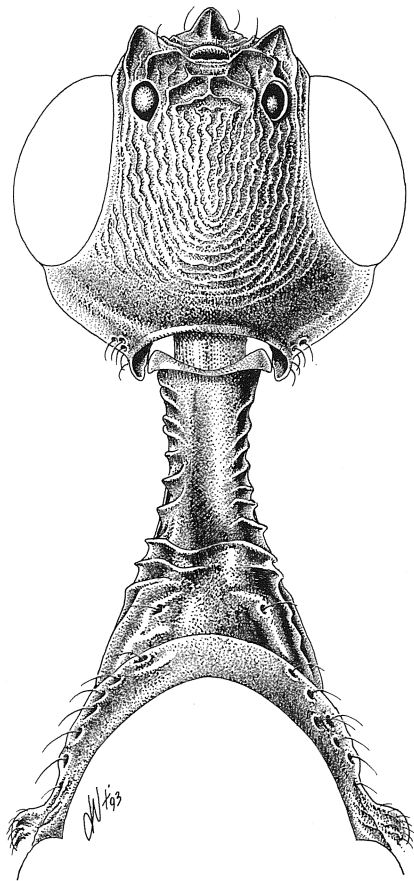


Fig. 10 - *Hemistephanus orfilanus* sp. nov. ♀, cabeza y protórax vista dorsal (escala = mm 1).

Etimología

lleva el nombre de R. N. Orfila en homenaje a quien se ocupara del estudio de estos insectos en al región neotropical.

B I B L I O G R A F I A

- BRULLÉ A., 1846 - In *Lepeletier De Saint-Fargeau A., Histoire Naturelle des Insectes. Hyménoptères.* Paris, IV: 680 pp.
CEBALLOS G., 1926 - *Estephanidos del Museo de Madrid (Hym. Stephan.)*. Eos, 2: 136-147.

- ELLIOT E. A., 1922 - *Monograph of the Hymenopterous Family Stephanidae*. Proc. Zool. Soc. London, 1922: 705-831.
- ELLIOT E. A., 1931 - *New Stephanidae from Peru*. The Entomol., 64: 98.
- ENDERLEIN G., 1905 - *Ueber die Klassifikation der Stephaniden*. Zool. Anz., 28: 473-477.
- ENDERLEIN G., 1906 - *Neue Beitrage zur Kenntnis und Klassifikation der Stephaniden*. Stett. Ent. Zeit., 47: 289-306.
- KIEFFER J. J., 1908 - *Stephanidae*. Gen. Insect., 77: 1-10.
- ORFILA R. N., 1949 - *Nuevos Stephanidae (Hym. Ichneum.) neotropicales*. Acta Zool. Lilloana, 7: 339-352.
- ORFILA R. N., 1951a - *Un nuevo Stephanus neotropical (Hymen., Stephan.)*. Rev. Soc. entomol. Arg., 15: 65-68.
- ORFILA R. N., 1951b - *Sinopsis de los Stephanus neotropicos, con descripcion de una nueva especie de Argentina (Hymen. Stephanidae)*. Rev. Brasil. Biol., 11: 271-274.
- ORFILA R. N., 1953 - *Stephanus paraguayensis sp. n. (Hym. Stephan.)*. Notas Mus. Ciudad Eva Peron, 16: 205-208.
- ORFILA R. N., 1956 - *Los Stephanidae (Hym.) argentinos*. Rev. Soc. Entomol. Arg., 19: 5-8.
- ORFILA R. N., 1959 - *Un nuevo Stephanus (Hym. Stephanidae) brasileño*. Rev. Soc. entomol. Arg., 21: 39-41.
- ORFILA R. N., 1960 - *Nuevos Stephanidae (Hym.) neotropicos*. Actas trabajos premier Congr. Sudamericano Zool. (La Plata 12-24 Octubre 1959), 3: 125-135.
- ROMAN A., 1917 - *Schlupfwespen aus Amazonien*. Arkiv Zool., 11: 1-24.
- SCHLETTERER A., 1889 - *Monographie der Hymenopteren-Gattung Stephanus Jur.* Berl. Ent. Zeit., 33: 71-159.
- SICHEL J., 1860 - *Liste des Hyménoptères Recueillis en Sicile par M. Bellier de la Chavignerie Pendant les mois d'Aout à Septembre 1859*. Ann. Soc. Ent. France, 3° série, 8: 749-764.
- SICHEL J., 1865 - *Révision des Genres Stephanus Jurine et Megischus Brullé (Famille des Evanides)*. Ann. Soc. Ent. France, 4° série, 5: 467-487.

Indirizzo degli Autori:

MANFREDO A. FRITZ, Instituto Investigaciones Entomologica Salta, Inesalt, 9 de Julio 14, Casilla de Correo 3, 4405 Rosario de Lerma - SALTA (Argentina)

PIER LUIGI SCARAMOZZINO, Museo Regionale di Scienze Naturali, via Giolitti 36 - 10123 TORINO